



城市群在新型 城镇化中的作用

徐匡迪

2014年12月 北京

人类城镇化经历四个阶段

B.C 2000 ↓ A.C 1000	A.C 1000 ↓ A.C 1800	A.C 1800 ↓ A.C 1950	A.C 1950 ↓ A.C 2010
奴隶社会、 封建社会	封建社会、 资本主义前期	工业革命后、 资本主义中期	信息革命、虚拟经 济、后资本主义时 期
行政中心、 农贸手工业城 镇	诸侯国中心、 工业、商业、 港口城市	各类工业中心、 港口、铁路枢 纽城市	以巨型工商城市为 中心的城市群成为 经济增长的引擎
小城镇 (5-10万)	中等城市 (20-100万)	大城市 (100-500万)	核心大城市 (1000-3000万)

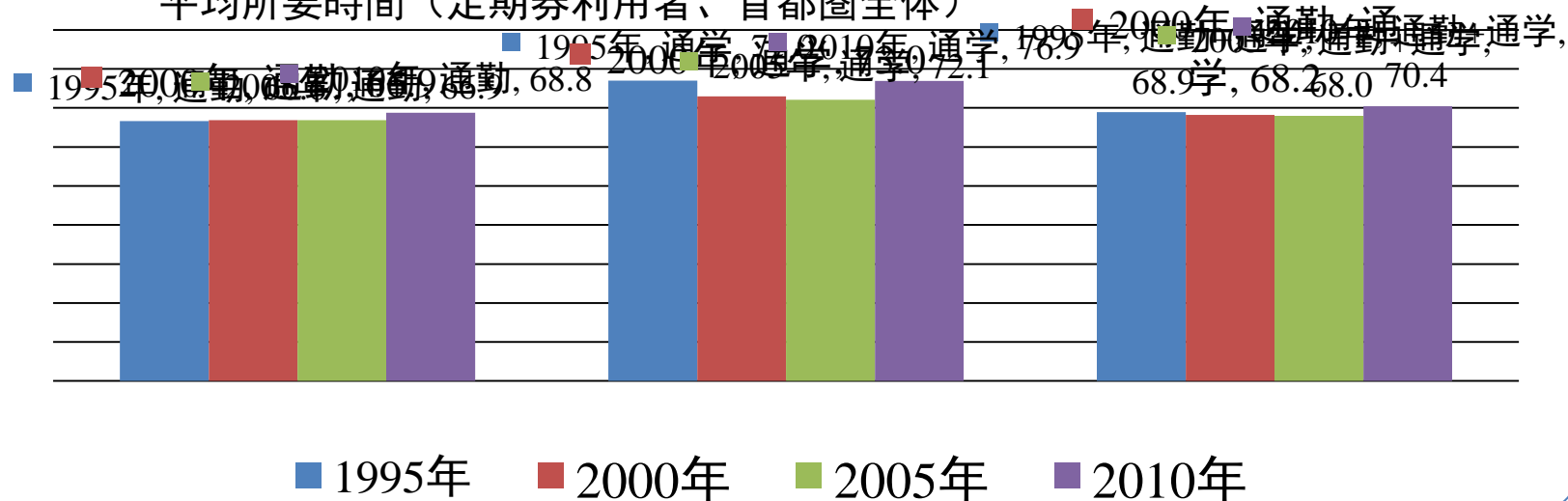
上世纪大国城镇化的几次浪潮

	英国 (欧洲)	美国 (北美大陆)	日本 (东亚)	前苏联
年代	1750 ↓ 1850	1860 ↓ 1950	1920 ↓ 1970	1920 ↓ 1980
城镇化率	50% ↑ 20%	71% ↑ 20%	72% ↑ 18%	60% ↑ 20%

东京大都市圈的困惑

耗时巨大的通勤交通：2010年东京首都圈通勤时间为68.8min，通学时间为76.9min，通勤+通学出行时间为70.4min

平均所要時間（定期券利用者、首都圏全体）



城市运行成本巨大：2005年高峰时段东京区部主要道路平均车速为18.8km/h，低于日本平均水平35.3km/h



都市带/城市群/都市连绵区

Megalopolis最早出现在1915 《演变的城市》
Patrick Geddes。但是在1957年让·戈特曼在美国
《经济地理》杂志上发表的《大都市连绵区：美国
东北海岸的城市化》后被广泛使用并讨论。



世界六大城市群区位图

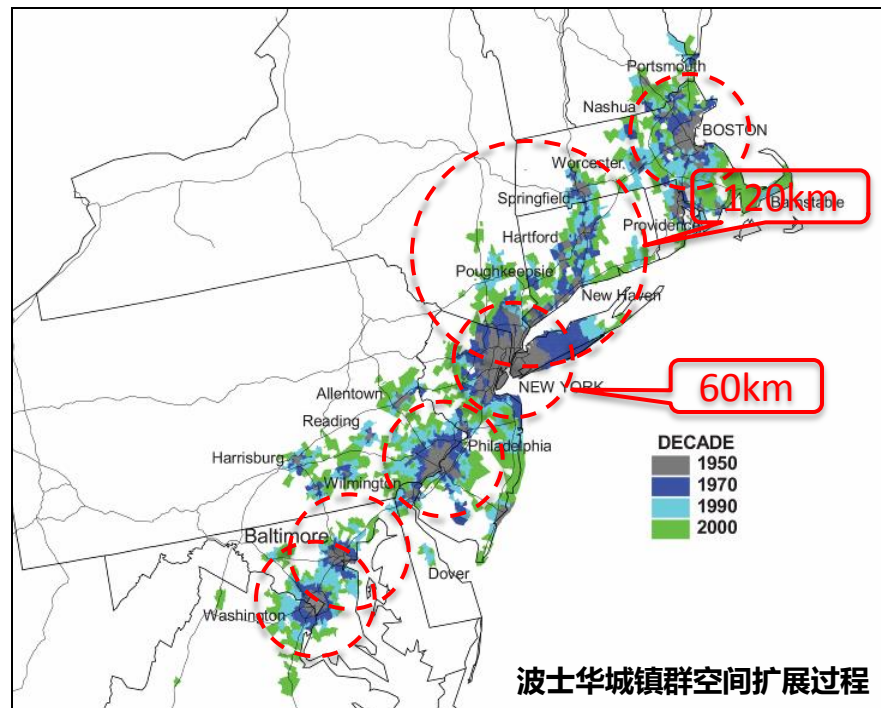


城市群	中心城市	面积 (万平方千米)	人口 (万)
美国东北部城市群	纽约	13.8	5500
北美五大湖城市群	芝加哥	24.5	5400
日本东海道城市群	东京	10	7000
英国城市群	伦敦	4.5	3650
欧洲西北部城市群	巴黎	14.5	4600
中国长三角城市群	上海	21	16000

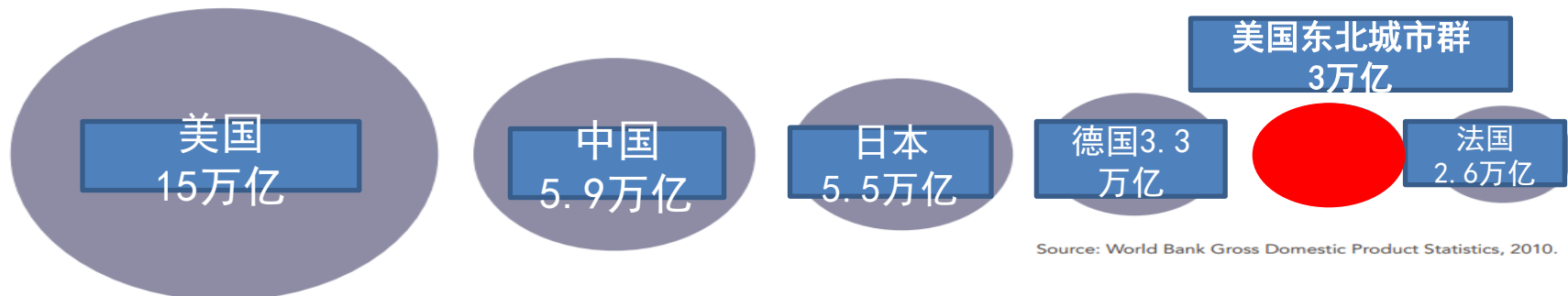
美国东北部城市群

趋向专业化分工的多中心
网络、城市群

大都市区	主导产业与功能
波士顿	高科技产业和教育
纽约	金融、商业和生产服务业
费城	清洁能源、制药、航空制造和交通服务
巴尔的摩	制造业和服务业
华盛顿	政府、旅游和高技术服务业



2010年世界银行GDP统计排序（美元）



Source: World Bank Gross Domestic Product Statistics, 2010.

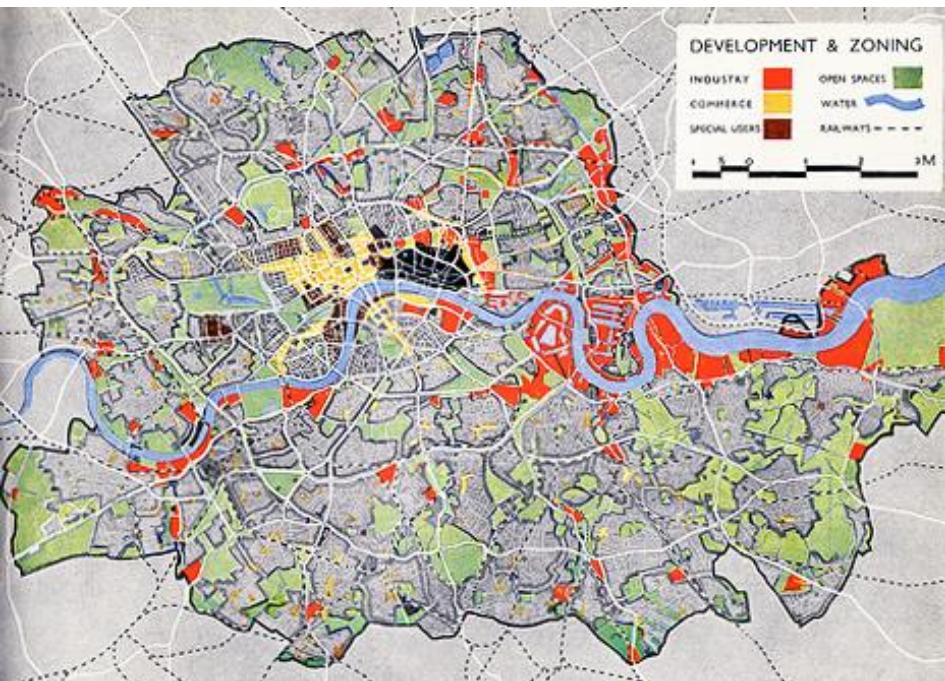
伦敦及东南部城市群

大伦敦规划和东南部区域战略互为支撑，强调廊道引导和节点开发

— 强化分工，网络化发展：

- 战略区域：机遇增长区、强化开发区、复兴地区
- 塑造专业节点：政策扶持，引导高端产业外迁
- 系统的谋划城市-郊区公共交通系统

— 强化规划的延续性：自1944年大伦敦规划以来，一直延续绿隔理念



1944年伦敦规划

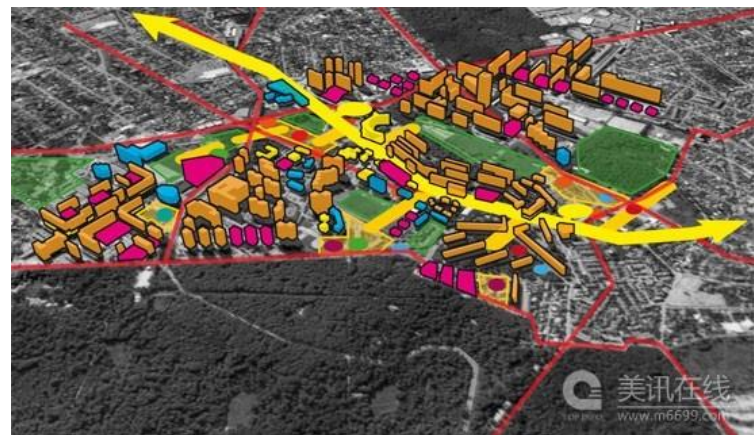
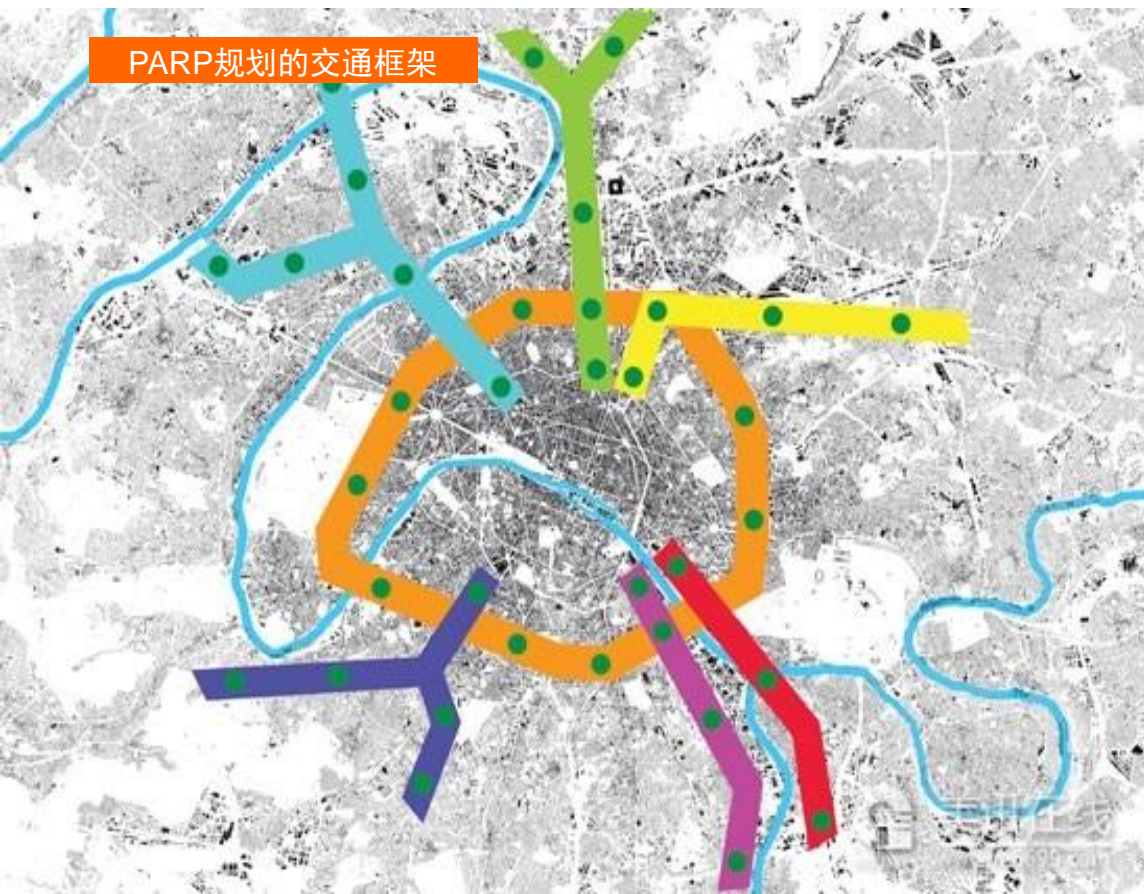


伦敦东南部多中心网络结构

大巴黎城市群(2008)

大巴黎规划(2008) 强化沿走廊的枢纽地区集中开发

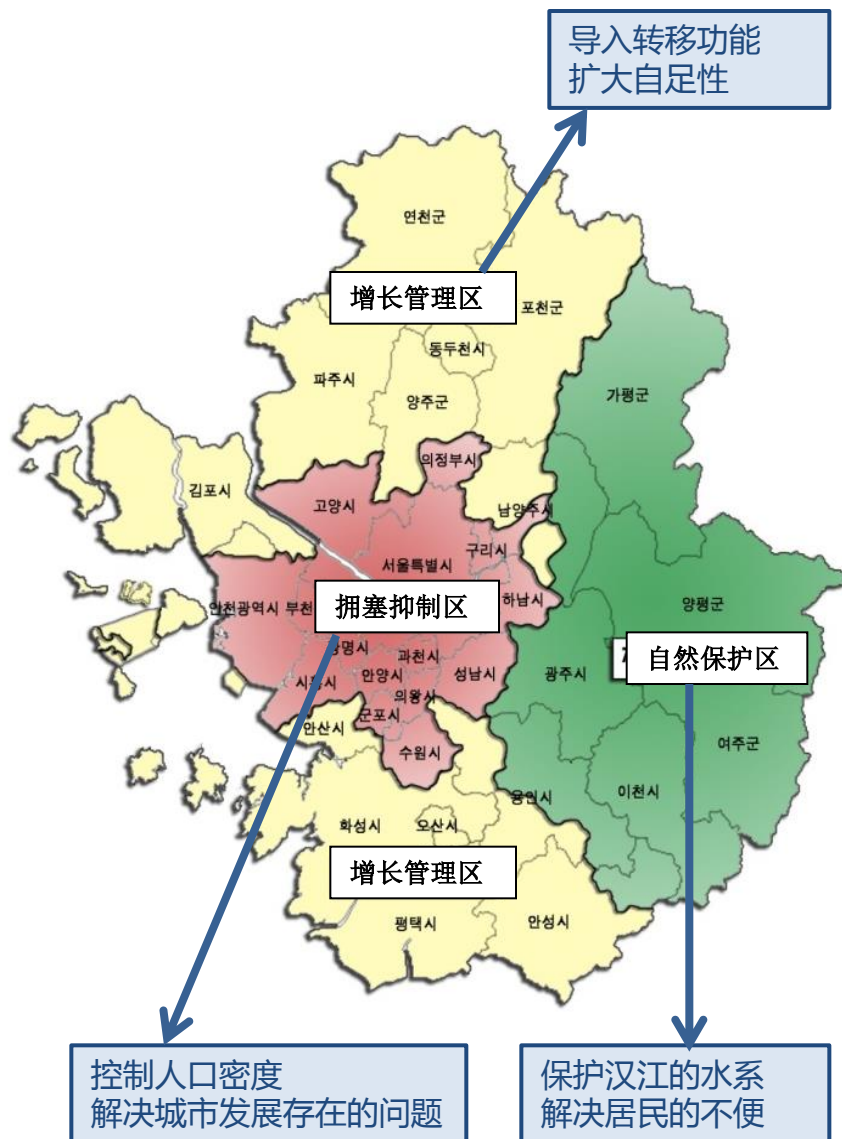
走廊地区依托轨道交通站点将新的商贸、服务、办公整合在一起, 并规划都市区的交通副中心



首尔第三次重组规划（2006-2020）

对于工业、大学、重大项目实施分区管理要求，并在税收等政策上采取差异策略

- **拥塞抑制区**（首尔、仁川等）：区内的所得税、登记税提高3倍，财产税提高5倍
- **增长管理区**（京畿道）：只允许建设一般的工厂和满足基本需要的办公、科研、企业、居住等设施
- **自然保护区**（汉江上游）：禁止开发，保持其原生生态环境



中国东部三个城市群的人口快速集聚

- 珠三角、长三角、京津冀是外来人口集聚的城市群；
- 天津、北京是全国人口增长最快的城市。

城镇群人口增速

	1990 -> 2000年	2000 -> 2005年	2005 -> 2010年
珠三角	6.08%	1.84%	1.29%
长三角	0.61%	2.43%	1.67%
京津冀	1.83%	1.44%	3.20%

